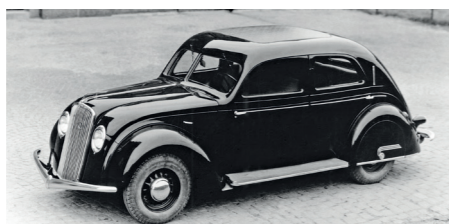


Een Amerikaanse Zweed

Nadat Volvo begin jaren 1930 de aanloopperiode als nieuwe autofabrikant heeft overleefd, beginnen Volvo-oprichters Assar Gabrielsson en Gustaf Larson plannen te ontwikkelen om hun onderneming uit te breiden. Om meer auto's te verkopen, zullen er nieuwe modellen met een moderne uitstraling moeten verschijnen, zo beseffen ze. Daarvoor trekken ze een Zweedse ingenieur aan die bij verschillende Amerikaanse autobouwers een schat aan ervaring heeft opgedaan: Ivan Örnberg, die opdracht krijgt om voor de nog zeer traditionele PV650 een opvolger te ontwikkelen. Wetend dat zijn conservatieve bazen gewend zijn zich met elk detail van de lopende projecten te bemoeien, houdt Örnberg hen ver van zijn tekenafel. Tot hun grote ergernis moeten Gabrielson en Larson hun geduld bewaren en rustig wachten tot de eigenzinnige ontwerper hun de eerste maquette van hout komt tonen.

Met zijn aerodynamische vormgeving oogde de PV36 zeer modern.



Streamline-design

Örnberg heeft in de VS kennisgemaakt met het aerodynamische 'streamline'-design dat niet alleen in de autowereld furore maakte, maar ook in bijvoorbeeld de locomotiefbouw. Op basis van een Volvo-chassis ontwerpt hij een aerodynamische carrosserie die veel lijkt op de nieuwe Hupmobile en de Chrysler Airflow die kort daarna wordt gepresenteerd. Die verwantschap is geen toeval, want Örnberg had bij beide fabrikanten gewerkt. Maar anders dan de Chrysler en diens goedkopere broertje van DeSoto, staat de Volvo nog altijd op een apart chassis. Daardoor is het mogelijk een groot deel van de componenten en de productielijn van de PV650 te hergebruiken.

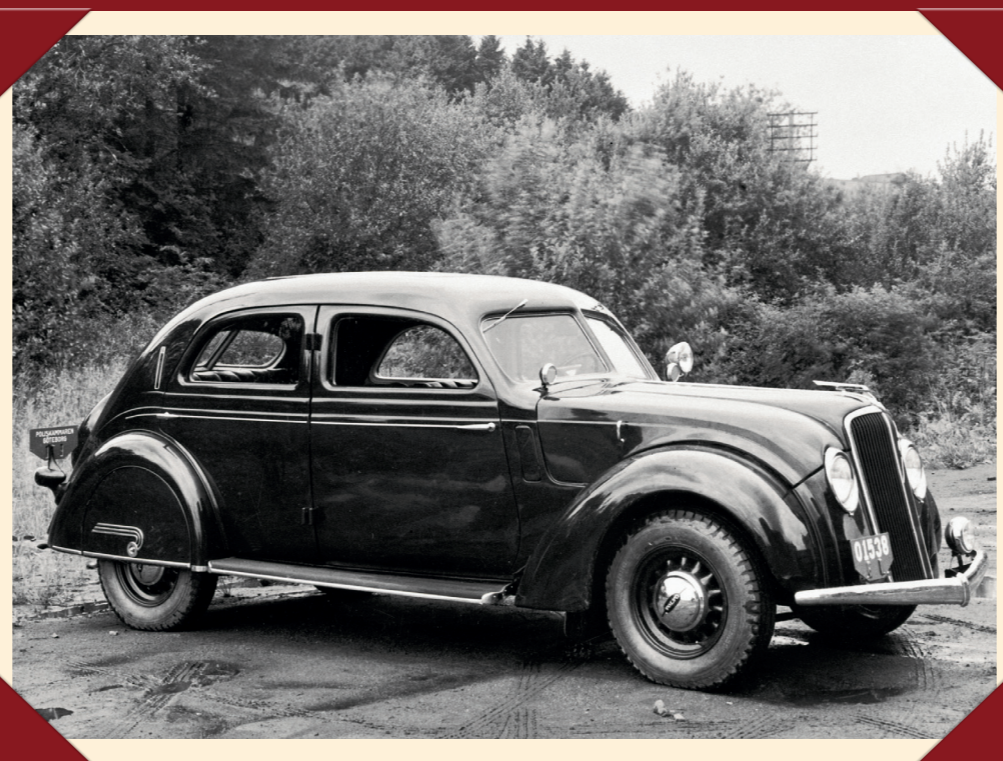
CERTIFICAAT VAN ECHTHEID

Volvo PV36 Polis

Dit certificaat van echtheid garandeert dat de door Editions Atlas gefabriceerde Volvo PV36 Polis een exacte kopie in de schaal 1:43 is van het oorspronkelijke model uit 1936.



Volvo PV36 Polis



EDITIONS
ATLAS
Collections

Te kleine persen

Hoewel Volvo, anders dan destijds bij kleine fabrikanten gebruikelijk, zijn eigen carrosserieën maakt, heeft het geen pers die groot genoeg is om het dak van de nieuwe PV36 uit één plaat te walsen. Maar de technici zijn niet voor één gat te vangen en bedenken een creatieve oplossing: ze laten het middele deel van het dak open.

De opening wordt vervolgens gedicht met een paneel van hout overtrokken met kunstleer. Dat heeft als bijkomend voordeel dat de auto er lichter van wordt, letterlijk én figuurlijk.

Traditionele techniek in een modern jasje

De Volvo PV36 wordt uitgerust met de mechanische componenten en de zes-cilindermotor van de PV650. De enige technische vernieuwing is de introductie van onafhankelijke voorwielophanging. Dat zorgt voor een aanzienlijk betere wegligging, waardoor de auto zich met zeer goede rijeigenschappen onderscheidt.



De eerste Volvo, de ÖV4 Jakob, uit 1926 en de PV36 Carioca uit 1936: een wereld van verschil!



Met de PV36 Carioca hoopte Volvo de internationale markt te veroveren.

Een zware klap

Helaas kan Ivan Örnberg zelf niet van de vruchten van zijn werk genieten. Net na de introductie van de PV36 overlijdt hij na een kort ziekbed in 1936, terwijl hij volop bezig is met nieuwe, veelbelovende modellen. Voor Volvo betekent het verlies van Örnberg een zware klap: hij was niet alleen een getalenteerd ingenieur en ontwerper, maar ook een visionair die met zijn enthousiasme, opgeruimde karakter en openheid technici om hem heen wist te inspireren.



Het reservewiel is geïntegreerd in het kofferdeksel. In de kofferbak is er slechts ruimte voor een koffer.

Ideaal voor de politie



De bestelling van achttien PV36's markeerde het begin van een lange relatie tussen Volvo en de Zweedse politie.

In de periode dat de PV36 uitkomt, is de Zweedse politie op zoek naar een auto voor mobiele surveillancediensten. Vanzelfsprekend heeft een product van eigen bodem daarbij een streepje voor, maar uiteindelijk zijn het de betrouwbaarheid en de rijkwaliteiten van de PV36 die de doorslag geven, waarna de politiestaf achttien van deze Volvo's bestelt.

De auto's worden speciaal voor het politiewerk uitgerust met onder meer rode knipperlichten, een sirene, zoeklichten en speciale kentekenplaten. De carrosserie is geheel zwartgelakt: het

verkeer is in die tijd nog niet erg druk en de rode lampen en de sirene worden voldoende geacht om de politieauto's als voorrangsvoertuig herkenbaar te maken en andere weggebruikers naar de kant te laten gaan.

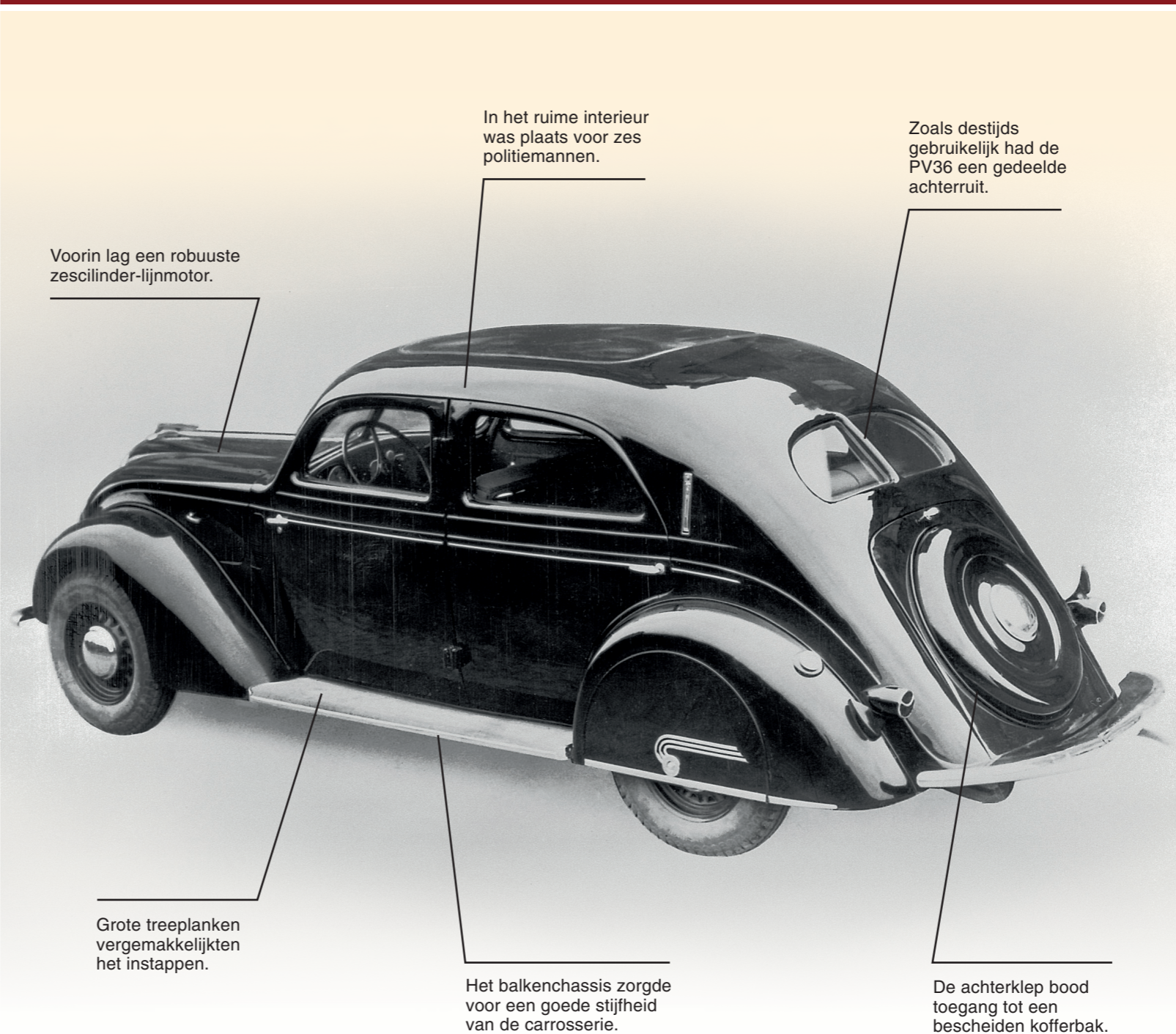
Beter dan Amerikaanse surveillancewagens

Ondanks zijn Amerikaanse trekken is de Volvo PV36 Carioca compacter, degelijker en zuiniger dan de grote 'streamline'-modellen die in de VS worden gebouwd. Dat maakt hem aanzienlijk beter geschikt voor het barre Scandinavische klimaat. De PV36's blijken in de praktijk uitstekend geschikt te zijn voor politiewerk: het interieur biedt plaats aan een brigade van zes agenten, terwijl de zescilindermotor voldoende vermogen levert voor snelle achtervolgingen. De bestelling van de achttien Volvo's markeert dan ook het begin van een lange relatie tussen de fabriek in Göteborg en de Zweedse politie, een voorbeeld dat politiekorpsen in de hele wereld later zullen volgen.



Strak in het gelid staan de achttien bestelde politie-Volvo's klaar voor aflevering.

Volvo PV36 Polis in detail



Voorin lag een robuuste zescilinder-lijnmotor.

In het ruime interieur was plaats voor zes politiemannen.

Zoals destijds gebruikelijk had de PV36 een gedeelde achterraut.

Grote treeplanken vergemakkelijkten het instappen.

Het balkenchassis zorgde voor een goede stijfheid van de carrosserie.

De achterklep bood toegang tot een bescheiden kofferbak.

TECHNISCHE GEGEVENS

VOLVO PV36 POLIS

Motor

Type	Zescilinder-lijnmotor
Plaatsing	In lengterichting, voorin
Brandstof	Benzine
Cilinderinhoud	3670 cm ³
Boring x slag	84,14 x 110 mm
Compressie	g.g.
Klepbediening	Zijkleppen
Brandstofvoorziening	Carburateur
Vermogen	80 pk (59 kW) bij 3300 t/min

Transmissie

Aandrijving	Op achterwielen
Versnellingsbak	Handgeschakeld, drie versnellingen

Carrosserievarianten

Vierdeurs sedan

Chassis

Stuurinrichting	Tandheugelsysteem
Voorwielophanging	Onafhankelijk, schroefveren
Achterwielophanging	Starre as, bladveren
Remmen voor	Trommels
Remmen achter	Trommels
Banden voor	6.50 x 16
Banden achter	6.50 x 16

Afmetingen

Lengte	5000 mm
Breedte	1620 mm
Hoogte	g.g.
Wielbasis	2950 mm
Spoorbreedte voor	1460 mm
Spoorbreedte achter	1430 mm
Gewicht	1660 kg
Inhoud brandstoftank	g.g.

Prestaties

Topsnelheid	120 km/h
Specifiek vermogen	21,8 pk/liter
0-100 km/h	g.g.

Productieaantal	500
-----------------	-----