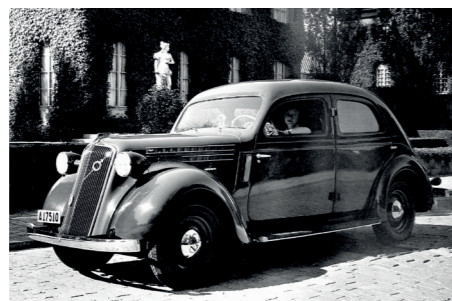


De eerste Volvo voor een groter publiek

In navolging van onder andere Ford in de VS en Citroën in Frankrijk besloot Volvo begin jaren 1930 een betaalbare auto te ontwikkelen die in serie zou kunnen worden gebouwd. En zo verscheen in 1936 de nieuwe PV51, een relatief kleine, spartaans uitgeruste sedan met bijvoorbeeld alleen een ruitenwischer voor de bestuurder. Later volgde de PV52 als luxere variant. Het duo werd op industriële wijze geproduceerd in aantallen die tot dan toe ongekend waren voor het Zweedse merk: in 1937 verlieten 1804 auto's de fabriek, een productiestijging van maar liefst 52%.

Een vermogende klant uit het buitenland

Ondanks het commerciële succes werden de auto's vrijwel alleen op de Zweedse thuismarkt verkocht: de export beperkte zich tot 56 stuks, waarvan het merendeel werd gekocht door Zweden die in het buitenland woonden.



De PV51 sedan: Volvo's eerste betaalbare model.

Niettemin vond één auto zijn weg naar een bijzondere koper, de Amerikaanse busmagnaat Carl Wickman, oprichter van de fameuze Greyhound-busonderneming. Bij een bezoek aan het plaatsje Mora in de Zweedse regio Dalarna waar de familie Wickman oorspronkelijk vandaan kwam, kocht hij een PV51 die hij mee terugnam naar de Verenigde Staten. Daar baarde de kleine Europese auto veel opzien vanwege zijn zeer gereduceerde uitrusting, en vooral het ontbreken van een tweede ruitenwischer aan passagierszijde.

CERTIFICAAT VAN ECHTHEID

Volvo PV51 Cabriolet

Dit certificaat van echtheid garandeert dat de door Editions Atlas gefabriceerde Volvo PV51 Cabriolet een exacte kopie in de schaal 1:43 is van het oorspronkelijke model uit 1937.

© MMXXVI Editions Atlas. Encyclopedic flyer system. Not to be sold separately. Printed in EU. Photos © Niklas Ericson, Volvo Car Corporation. CS 507 163

8 506 363



Volvo PV51 Cabriolet



EDITIONS
ATLAS
Collections

Beperkte keuze

Kopers van een PV52 konden kiezen voor meer luxe in het interieur en hadden keuze uit meer kleuren. De PV51 was alleen leverbaar in zwart, donkerblauw en beige, maar PV52-klanten konden



Ook met sneeuw rijden echte Zweden met de kap open.

kies uit de lakkleuren middenblauw, lichtgrijs, donkergroen en lichtgroen. Deze laatste kleuroptie werd later vervangen door bordeauxrood. Vreemd genoeg gaven veel klanten de voorkeur aan een met een paar extra's uitgeruste PV51 boven de reeds standaard van alle gemakken voorziene PV52. Uit de bestelorders blijkt dat meer dan de helft van de PV51's werd geleverd met uitrustings-elementen van de PV52, zoals verwarming, een luxestuurwiel en speciale claxon of zelfs een tweede ruitenwischer. Dat zal ongetwijfeld te maken hebben met culturele verschillen, want ook nu nog kiezen autokopers in de Scandinavische landen relatief vaak voor het instapmodel dat ze vervolgens laten opwaarderen met diverse opties, terwijl het publiek in landen als Duits-



Het frisse turquoise past de PV51 cabriolet bijzonder goed.

land, Oostenrijk en Zwitserland juist een voorliefde toont voor zeer compleet uitgeruste modellen.

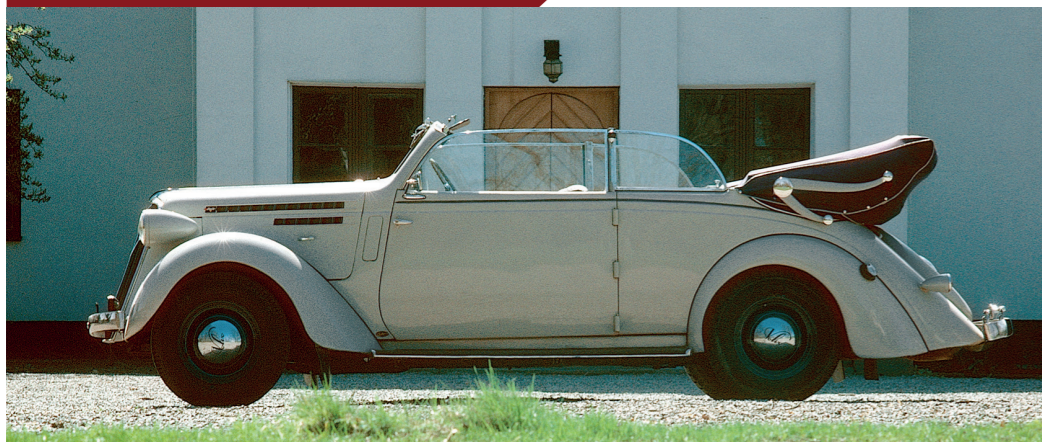
Nieuwe varianten

In 1938 introduceerde Volvo de PV51 en de PV52 Special. Deze waren uiterlijk herkenbaar aan hun gebochelde achterzijde die het ruimteverlies in de kofferbak moest compenseren. Dat was ontstaan doordat het reservewiel van de traditionele plaats op de achterklep naar de vloer van de bagageruimte was verhuisd. Ondanks deze nieuwe variant werd de PV51/52 nog datzelfde jaar afgelost door het PV-kwartet 53 tot 56. Deze vier nieuwe modellen zijn doorontwikkelingen van hun voorgangers, maar dit keer vertonen ze onderlinge verschillen voor wat betreft de achterzijde van de carrosserie en de uitrusting.



Het interieur van de cabriolet is luxer en completer uitgerust dan dat van de standaard sedan.

Kaal chassis



Van opzij doet de open Volvo denken aan luxueuze Duitse cabriolets uit die tijd.

Behalve als standaard sedan leverde Volvo de PV51 ook als kaal chassis onder de benaming PV51 ch of V51 ch. De koper kon dit chassis bij een onafhankelijke carrosseriebouwer van een koetswerk naar eigen smaak of voorkeur laten voorzien. Later werden ook de PV53/54/55/56 als rijdend chassis aangeboden onder de typeaanduiding PV57.

Een elegante cabriolet

Een groot aantal PV51-chassis werd door carrosseriebouwer Gustaf Nordbergs Vagnfabrik AB van een opbouw voorzien. Meestal ging het om exclusieve, zeer hoogwaardig afgewerkte en uitgeruste cabriolets, nu zeer gezochte collector's items. De cabrioletopbouw was getekend en ontwikkeld door de gebroeders Nils en Carl Nordberg, de zoons van bedrijfsoprichter Gustaf Nordberg. Door de uitneembare zijruit en de prominent zichtbare kapscharnier leek de auto van opzij veel op de grote Duitse luxecabriolets uit die tijd. Zelfs de grote Pininfarina was zeer onder de indruk van de kapconstructie. In 1988 vertelde Carl Nordberg een

interviewer dat van de vijf of zes cabriolets die in het voorjaar van 1937 werden gebouwd, er nog drie bestaan. Van de tweehonderd verkochte PV51-chassis is helaas geen register bijgehouden en dus is niet meer na te gaan hoe en waar ze zijn afgebouwd.

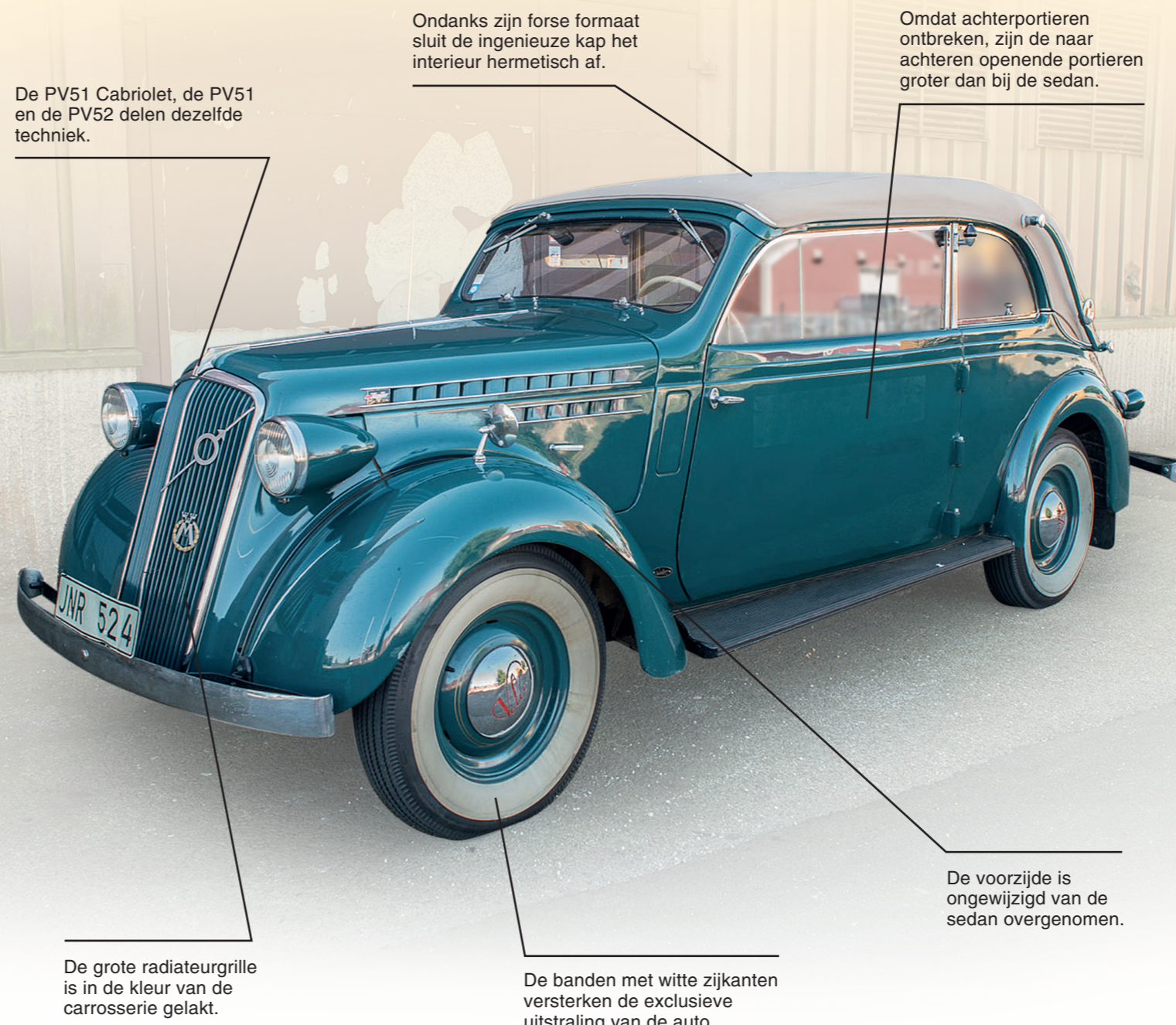
Meer creaties

Het familiebedrijf Nordberg verzorgde niet alleen Volvo's van een fraaie carrosserie. Ook luxemodellen van andere merken werden in de werkplaats onder handen genomen, zoals een paar Buick Roadmasters en een Cadillac-limousine bestemd voor koning Gustaaf V. Nordberg leverde eveneens een belangrijke bijdrage aan het prototype Venus Bilo van Gustaf Ericsson.



Het PV51-chassis diende ook als basis voor bestelwagens.

Volvo PV51 Cabriolet in detail



De PV51 Cabriolet, de PV51 en de PV52 delen dezelfde techniek.

Ondanks zijn forse formaat sluit de ingenieuze kap het interieur hermetisch af.

Omdat achterportieren ontbreken, zijn de naar achteren openende portieren groter dan bij de sedan.

De grote radiatorgrille is in de kleur van de carrosserie gelakt.

De banden met witte zijanten versterken de exclusieve uitstraling van de auto.

De voorzijde is ongewijzigd van de sedan overgenomen.

TECHNISCHE GEGEVENS

VOLVO PV51

Motor

Type	Zescilinder lijnmotor
Plaatsing	In lengterichting, voorin
Brandstof	Benzine
Cilinderinhoud	3670 cm ³
Boring x slag	84,14 x 110 mm
Compressie	g.g.
Klepbediening	Zijkleppen
Brandstofvoorziening	Carburateur
Vermogen	86 pk (63 kW) bij 3400 t/min

Transmissie

Aandrijving	Op achterwielen
Versnellingsbak	Handgeschakelde drieversnellingsbak, optioneel met overdrive

Carrosserievarianten

Vierdeurs sedan	PV51/52
Kaal chassis	PV51 ch

Chassis

Stuurinrichting	Worm-en-rol
Voorwielophanging	Starre as, schroefveren
Achterwielophanging	Starre as, schroefveren
Remmen voor	Trommels
Remmen achter	Trommels
Banden voor	6.25x16
Banden achter	6.25x16

Afmetingen

Lengte	4640 mm
Breedte	1690 mm
Hoogte	g.g.
Wielbasis	2880 mm
Spoorbreedte voor	g.g.
Spoorbreedte achter	g.g.
Gewicht	1490 kg
Inhoud brandstoftank	58 liter

Prestaties

Topsnelheid	120 km/h
Specifiek vermogen 0-100 km/h	23,4 pk/liter g.g.

Productieaantal	2800 + 205 chassis
-----------------	--------------------